

ART VIVANT

Art Entertainment 



ザブルーヘブン ©CHRISTIAN RIESE LASSEN

株主の皆様のお声を聞かせてください

当社では、株主の皆様のお声を聞かせたいため、アンケートを実施いたします。お手数ではございますが、下記の方法にてアンケートへのご協力をお願いいたします。

下記URLにアクセスいただき、アクセスコード入力後に表示されるアンケートサイトにてご回答ください。所要時間は5分程度です。

 <https://www.e-kabunushi.com>
アクセスコード **7523**

いいかぶ

検索

 空メールによりURL自動返信

kabu@wjm.jpへ空メールを送信してください。(タイトル、本文は無記入) アンケート回答用のURLが直ちに自動返信されます。

●アンケート実施期間は、本報告書がお手元に到着してから約2ヶ月間(2020年8月31日まで)です。

ご回答いただいた方の中から抽選で簿録(図書カード500円)を進呈させていただきます。



※本アンケートは、株式会社 a2media(エーツーメディア)の提供する「e-株主リサーチ」サービスにより実施いたします。(株式会社 a2mediaについての詳細 <https://www.a2media.co.jp>) ※ご回答内容は統計資料としてのみ使用させていただきます。事前の承諾なしにこれ以外の目的に使用することはありません。

●アンケートのお問い合わせ「e-株主リサーチ事務局」
MAIL:info@e-kabunushi.com

まだお受け取りいただけていない配当金はありませんか？

当社の配当金は、支払開始日から3年以内はお受け取りいただけます。支払開始日から3年以内の配当金について、配当金領収証の紛失などの理由により、まだお受け取りいただけていない株主様は、お手続き方法等のご案内をいたしますので三井住友信託銀行株式会社証券代行部まで、お問い合わせください。

また、次回以降の配当金については、配当金領収証によるお受け取り方法のほか、株主様の銀行口座等への振込サービスをご利用いただけますので、お振込みを希望される株主様につきましては口座のある証券会社へお問い合わせください。証券会社に口座がない為、特別口座が開設されました株主様につきましては三井住友信託銀行株式会社証券代行部までお問い合わせください。

なお、支払開始日から3年を経過した配当金については当社定款の規定によりお受け取りいただけませんのでご注意ください。

株主メモ

事業年度	4月1日～翌年3月31日
期末配当金 受領株主確定日	3月31日
中間配当金 受領株主確定日	9月30日
定時株主総会	毎年6月開催
株主名簿管理人	三井住友信託銀行株式会社
同 連 絡 先	三井住友信託銀行株式会社証券代行部 〒168-0063 東京都杉並区和泉二丁目8番4号 TEL 0120-782-031 (通話料無料)
特別口座の 口座管理機関	三井住友信託銀行株式会社
同 連 絡 先	三井住友信託銀行株式会社証券代行部 〒168-0063 東京都杉並区和泉二丁目8番4号 TEL 0120-782-031 (通話料無料)
上場証券取引所	東京証券取引所JASDAQスタンダード
公 告 方 法	電子公告

〈ご注意〉

- 株券電子化に伴い、株主様の住所変更、単元未満株式の買取請求その他各種手続きにつきましては、原則、口座を開設されている口座管理機関(証券会社等)で承ることとなっております。口座を開設されている証券会社等にお問い合わせください。株主名簿管理人(三井住友信託銀行)ではお取り扱いできませんのでご注意ください。
- 特別口座に記録された株式に関する各種お手続きにつきましては、三井住友信託銀行が口座管理機関となっておりますので、三井住友信託銀行にお問い合わせください。
- 未受領の配当金につきましては、三井住友信託銀行本店でお支払いいたします。

Art Entertainment
アールビバン株式会社

お問い合わせ先 (管理部庶務法務グループ)

TEL.03-5783-7171

〒140-0002 東京都品川区東品川4-13-14
グラスキューブ品川13F

第36期報告書

2019年4月1日から2020年3月31日まで

■ ご挨拶

… An Interview with Top Management



代表取締役会長兼社長
野澤 克巳

この度の新型コロナウイルス感染症によりお亡くなりになられた方々、そのご家族の皆様にご挨拶申し上げます。また、医療従事者の方々等、感染防止にご尽力されている皆様にご挨拶申し上げます。

当社グループでは、第36期は年度方針として「進化と向上」を掲げ、中長期的な視点に基づき、人材、組織など経営基盤固めを実践するとともに、「アート関連事業」及び「健康産業事業」において、新規顧客の開拓及び過去に捉われない新たな収益基盤の創造に邁進してまいりました。

■ 当連結会計年度の業績について

当連結会計年度につきましては、版画等の発送が順調に推移したこと及び版画等の原価率を抑えることができたことに加え、「健康産業事業」におけるホットヨガスタジオ「アミーダ」の新店による売上高の増加及び出店費用が抑えられたことなどにより、売上高は87億70百万円（前期比7.4%増）、営業利益は19億94百万円（前期比18.9%増）、経常利益は17億98百万円（前期比9.1%増）となりました。

しかしながら、前期においては特別利益に「タラサ志摩ホテル&リゾート」の事業譲渡益12億79百万円がありましたが、当期においては当該計上がなくなったことにより親会社株主に帰属する当期純利益は11億57百万円（同40.5%減）となりました。

■ 今後の企業戦略について

今後のわが国経済は、新型コロナウイルス感染症の世界的な感染拡大を受け大幅なマイナス成長が避けられず、どのように収束していくかは不透明な状況となっております。

このような状況のなか、当社グループは2020年4月度よりスタートした第37期は、まずは、新型コロナウイルス感染症に伴う社会及び経済の不透明な環境下での事業運営に注力するとともに、引き続き、中長期的な視点に基づき、人材、組織など経営基盤固めを実践するとともに、「アート関連事業」及び「健康産業事業」において、新規顧客の開拓及び過去に捉われず新たな収益基盤の創造にチャレンジしてまいります。

（新型コロナウイルス感染症緊急事態宣言等の影響及び当該事象による今後の事業等のリスクについて）

2020年5月7日付「新型コロナウイルス感染症緊急事態宣言等の影響による売上高減少の可能性の発生に関するお知らせ」に記載のとおり、現状においては、主力の版画の展示販売会の開催中止、ホットヨガ事業・フィットネス事業の店舗の休業を余儀なくされており、大きく売上減少の影響を受けております。

当該事象による今後の事業等のリスクにつきましては、感染症防止対策を徹底したうえで、営業を行っていく見込みではありますが、催事（イベント等）の開催制限や施設の使用制限等が再度発生した場合には、版画の展示販売会の開催中止、ホットヨガ事業・フィットネス事業の店舗の休業の発生により、売上高が減少する可能性がございます。

株主の皆様におかれましては、格別のご理解とご支援を賜りますようお願い申し上げます。

ART VIVANT——。

“アールビバン”は、“絵のある生活”^{くらし}を意味するフランス語。

1984年の創業以来、私どもアールビバンは、芸術と触れ合う生活の喜びをたくさんの方々と共有してまいりました。

お客様一人ひとりの“絵のある生活”^{くらし}から生まれる深い感動と、輝く笑顔。

それこそが、アールビバンの情熱の源泉であり、業界の革新者として

未知へのトライをつねに繰り返してきた、決して変わることはない大切な原動力です。

まだ、誰も知らない、未来のコンテンツを“かたち”にする企業。

作家との直接契約。アートイベントを中心としたプロモーション活動。

作家の発掘・育成からはじまる自社一貫システム。アールビバンでしか手に入らない限定作品の数々。

すべては、アート業界に未来へのニュースタンドを示し、多大な影響を与える試みとなりました。

アールビバンの歴史は、お客様の内側で芽吹く次代のニーズを、

ひとつひとつ“かたち”に創りあげていく歩みだった、そう換言できるのかもしれませんが。

そして、今もなお、その精神は脈々と新たなプロジェクトへと受け継がれています。

これまでにない、上質な可能性に満ちたアートライフのために。

そして、より豊かな“絵のある生活”^{くらし}のコンテンツの創造を目指して、

私どもアールビバンは、みずみずしい感性と勇気を胸に、道なき道をゆく「オンリーワン・カンパニー」でありつづけます。

ホットヨガの進化系 天然溶岩石 ホットヨガスタジオ アミーダ 全国店舗展開中

「アミーダ」は「無量の光」という意味を込めて命名しました。また、「魂に届くヨガは人生を輝かせる」という理念のもと、仕事や家事でストレスを抱えるお客様にヨガを通じて自身と向き合う時間を作っていただき、さらに美しく輝いていただきたいという願いも込められています。

スタジオは床に遠赤外線効果がある溶岩石を用いて、呼吸と発汗がしやすいホットな環境を作っています。遠赤外線の効果は体の芯から温めることができ、汗腺ではなく皮脂腺からの発汗を促して、リラックスした環境でヨガをするのを可能にしています。



溶岩石スタジオ



約2万個の小さな穴を通じて遠赤外線効果が直接伝わるアミーダオリジナル溶岩石ヨガマット

「スタジオアミーダが選ばれる理由」

POINT 01 会員様8割が初体験

ほとんどの方が0からのスタート。カラダが硬くても大丈夫!!初心者の方が安心して受けられるプログラムが多数。



POINT 02 溶岩石のホットスタジオ

溶岩石による反遮熱の効果で体の内側から温めるため呼吸がしやすく効果的に新陳代謝を促します。



POINT 03 女性専用スタジオ

女性の体の事を一番に考えて作られたプログラムを多数ご用意しています。駅近くにあるスタジオは気軽に通い続けられるため支持されています。



POINT 04 レベルの高い講師

当スタジオのインストラクターは難関な試験を合格した社員制度を採用しています。お客様一人一人のカルテを作成し、お客様に合ったレッスンのご案内などプロとしてサポートします。



カルナフィットネス&スパ

CARNA

Fitness & Spa

<http://www.carnaweb.com/>

オリエンタルモダンをコンセプトに作られたラグジュアリーな施設、ホスピタリティあふれるスタッフが皆様の豊かなライフスタイルをサポートいたします。

CARNA（カルナ）は、紳士淑女すべてのお客様に対応したメニューで皆様のライフスタイルをサポートするために誕生した《健康と美と癒し》の空間です。



エントランス



リラクゼーションプール



エステティックサロン・グレース



ゴルフシミュレーター



クリスチャン・R・ラッセン

マリンアートを確立した、
絶大な人気を誇るスーパーアーティスト

アメリカ・カリフォルニア州生まれ。

1966年よりハ
ワイ州マウイ島

に在住。1976年より作品を
発表。イルカやクジラなどの
海洋生物やハワイの大自然を
リアルに描き、マリンアートの
ジャンルを確立した。1990年、私財を提供し環境
保護団体「シービジョン財団」
を設立。現在も、地球温暖化
会議への協力や様々な環境保
護活動に積極的である。



Star Dancer
© CHRISTIAN RIESE LASSEN



デビッド・ウィラードソン

ディズニーが公認する、ディズニー・
アートコレクションの人気アーティスト

ロサンゼルス出身。ディズニースタジ
オで、アニメ作品「バンビ」、「シンデレ
ラ」、「白雪姫」、「リトル・マーメイド」、
「アラジン」、「ライオンキング」などのポスターを一手
に手掛ける。ディズニーの伝統的な画風に従って描く
一方、エネルギーで色彩に富み、
ダイナミックで個性的なディズ
ニーキャラクターを生み出している。



FLOWER POWER
© Disney



天野喜孝

国際的評価も高い、
日本を代表するファインアーティスト

1952年生まれ。世界を席捲する日本
アニメの基礎

を築いたとも
言われる、竜の子プロダク
ション時代のアニメーション
作品をはじめ、一世を風
靡した有名幻想小説の挿画
や、1987年以降、人気ゲー
ムソフト「ファイナルファン
タジー」シリーズのビジュ
アルコンセプトデザインを
手掛けるなど、日本を代表
するアニメクリエイターで
ありファインアーティスト。



LaFruttaGiallo
© YOSHITAKA AMANO



カーク・レイナート

優しく繊細な色彩が夢に似合う、
究極のヒーリングアート

1955年、オハイオ州生まれ。ニュー
ヨークでグラフィックデザイナーとして
活躍後、150冊を超えるブックカバー、

アルバムジャケットなどを制作。1998年、国際的権
威のある【スペクトラム ザ ベスト イン コンテンポ
ラリー ファンタ
スティック アート】
で銀賞を受賞。現
在はニューヨーク
郊外にアトリエを
構え制作活動を
続けている。



LOST BABY_オリジナル
© KIRK REINERT



シム・シメール

動物と地球の未来を見つめる
ネイチャーアーティスト

1954年、アメリカアリゾナ州生まれ。
著名な水彩画家である父、ウィリアム・
シメールに絵を学ぶ。“環境の未来を見つ

めるシュールリアリズム”という独自の画風を確立し、
WWFなどの環境保護団体に所属しながら創作活動を続
けている。自然環
境保護や動物への
愛情あふれる創作
テーマとダイナ
ミックな画風が幅
広い層から支持を
得ている。



Wave Runner
© Schimmelsmith Publishing



スイベル・ギュレー

優雅で気品あふれる現代の印象派

トルコ・イスタンブール生まれ。1992
年〈東京国際芸術祭〉に出展。内外の美
術界の専門家から高い評価を受ける。
1993年パリ、1995年ドイツ、1996年

東京のトルコ大使
館、1997年パリ、
1999年 ニュー
ヨークなどで個展
を開催。2004年
よりマルマラ海に
浮かぶボズジャア
ダ島にアトリエを
構え、創作活動を
展開している。



6290 天使に盗まれし情熱 F12
© SIBEL



ネイト・ジョルジオ

音楽×アートを独自の世界観で
再現したアーティスト

1961年、ニューヨーク生まれ。1985年から独学で
様々な画法を学び、
ポートレート・アー
ティストとしての経験を積む。1988

年、マイケル・ジャクソンがプライベート
コレクションとして所蔵する作品など
を制作して一躍脚光を浴び、その後
マイケル・ジャクソンの肖像画を描く
ために、プライベートゲストとして
「BAD」ワールド・ツアーに参加する。
1995年から本格的にファインアー
ティストとしての活動を始め、現在多
くのディズニー作品も手掛け最も注
目されているアーティストである。



MICHAEL&MICKEY (MM)
© Disney © NATE GIORGIO



ステファン・マーチンエアー

ディズニー・ファンタジーシネマの世界観

1962年、フランス生まれ。パリの美
術学校を卒業後、DICエ
ンターテイ
ンメント社のアニメーター
としてスタートする。アメリ
カに渡り、作品がエミー
賞にノミネートされる。そ
の後、様々なテーマパーク
やアトラクションの設計に
も携わり、現在ではユニ
バーサル・スタジオ、パラ
マウント映画などで近未来
志向の映画の制作にも携
わっている。



Golden Hour
© Disney

■ 出版・イラスト系アートグッズ

... Publishing Creative Contents to the World

出版紹介



年6回発行の定期誌
E☆2 (えつ)



大人気イラストレーターの画集から
カレンダーまでを
作家プロモーションも考えながら出版



自社イベント「軸中心祭」から、
大型イベント「コミックマーケット」まで、
様々なイベントに出店。
ステージイベントや作家サイン会を開催。

オリジナルコンテンツの創造をつづける軸中心派グループでは、イラスト集・雑誌の出版を軸に、関連グッズの販売を強化しています。タペストリーを中心に扱う「軸中心派」店舗では、新たに同人誌の取り扱いを開始し、より多くの作家のコンテンツを扱うようになりました。本年度は通販・催事も充実し、さらに売り上げの飛躍を目指しています。その他、アーティストとの強いパイプでイベントを開催し、台湾での定期的な作家イベントや、国内での作家対談など、ファンと作家との交流の懸け橋の役割も担っています。



タペストリー販売本数年間5万本以上を誇るイラストグッズ専門店「軸中心派」。作家との強力な関係性により、独自のオリジナル商品を発表する一方、同人誌の取り扱いも開始し、取扱作家数を大幅に伸ばす。現在は秋葉原・名古屋・大阪日本橋をメイン店舗とし、全国に5店舗を運営。

■ 事業紹介

... Segment Information

ART VIVANT

アート関連事業



横浜赤レンガ会場

スタンダードアート部門におきましては、より多くの新たなお客様に絵を飾っていただくために、週末を中心に全国各地のショッピングセンターやイベントホールにおいて展示販売会を開催しております。最近では、デビッド・ウィラードソンをはじめとするディズニーアーティストの展示会「ドリーム・アート・ワールド」を積極的に開催し、より多くの新規のお客様に絵のある生活の喜びを感じていただいております。

イラスト系アート部門におきましては、既存の店舗販売に加え、大型催事「ジャパンイラストレーターズフェスティバル」や、「神絵祭」を定期的で開催することで、新規顧客の獲得に努めております。

また、スタンダードアート部門、イラスト系アート部門ともに、会員イベントにてアーティストを招いたファン交流の場を多数用意し、会員顧客の満足度向上に努めております。

出版部門におきましては、引き続き多数のイラスト系アーティストとの提携を実現しました。また、イラスト系グッズ販売におきましては、グッズ専門店やグッズ通販サイトの運営を強化し、人気イラストレーターのタペストリー販売を中心に展開している「軸中心派」による大型イベント「軸中心祭」や期間限定催事においても売場スペースを設け、積極的に売上の拡大に努めております。

金融サービス事業

子会社「株式会社ダブルラック」におきまして、当社をはじめその他一般加盟店の顧客を中心に販売代金等の割賦販売斡旋業務を行っております。

健康産業事業



子会社「TSCホリスティック株式会社」におきまして、「カルナ フィットネス&スパ 柏」を千葉県柏市の柏の葉キャンパスで運営しております。館内には、パリの雰囲気漂うプールエリアをはじめ、牧野裕プロ監修のゴルフエリア・「イタリアのテクノジム社」のフィットネスジム施設「世界100選」に入賞しているジムエリア・お客様のニーズに合わせたエステサロン・地域最多数のプログラムを誇るスタジオを完備し、多忙な生活を送る現代人に、最高の施設と質の高いサービスを提供しております。

また、2016年7月より溶岩石を用いた女性専用のホットヨガスタジオ「アミーダ」を展開。

関東圏を中心に全国各地43店舗（2020年5月末現在プレオープンを含む）を出店しております。また、2019年7月より、ヨガスクール事業を開始しました。一人でも多くの方にヨガのある生活を過ごしていただけるよう、スタジオの出店とスクール事業の開始を行ってまいります。

■ 主要財務データ（連結）

... Main Financial Data



■ 連結財務諸表（要旨）

... Consolidated Financial Statements (Summary)

◆ 連結貸借対照表

科 目	(単位: 百万円)	
	第36期 (2020年3月31日現在)	第35期 (2019年3月31日現在)
資 産 の 部		
流 動 資 産	24,125	22,720
固 定 資 産	3,965	4,074
有 形 固 定 資 産	1,837	1,643
無 形 固 定 資 産	21	25
投 資 そ の 他 の 資 産	2,105	2,405
資 産 合 計	28,090	26,795
負 債 の 部		
流 動 負 債	12,250	10,429
固 定 負 債	2,893	3,477
負 債 合 計	15,144	13,907
純 資 産 の 部		
株 主 資 本	13,001	12,939
資 本 金	1,680	1,656
資 本 剰 余 金	5,243	6,706
利 益 剰 余 金	7,482	6,904
自 己 株 式	△ 1,405	△ 2,326
そ の 他 の 包 括 利 益 累 計 額	△ 55	△ 52
そ の 他 有 価 証 券 評 価 差 額 金	△ 60	△ 59
退 職 給 付 に 係 る 調 整 累 計 額	4	7
純 資 産 合 計	12,946	12,887
負 債 ・ 純 資 産 合 計	28,090	26,795

(注) 記載金額は、百万円未満を切り捨てて表示しております。

◆ 連結損益計算書

科 目	(単位: 百万円)	
	第36期 (2019年4月1日から 2020年3月31日まで)	第35期 (2018年4月1日から 2019年3月31日まで)
売 上 高	8,770	8,168
売 上 原 価	3,197	3,345
販 売 費 及 び 一 般 管 理 費	3,578	3,145
営 業 利 益	1,994	1,677
営 業 外 収 益	80	125
営 業 外 費 用	277	155
経 常 利 益	1,798	1,647
特 別 利 益	29	1,299
特 別 損 失	50	153
税 金 等 調 整 前 当 期 純 利 益	1,776	2,793
法 人 税、住 民 税 及 び 事 業 税	486	679
法 人 税 等 調 整 額	133	168
当 期 純 利 益	1,157	1,945
親 会 社 株 主 に 帰 属 す る 当 期 純 利 益	1,157	1,945

(注) 記載金額は、百万円未満を切り捨てて表示しております。

■ 単体財務諸表 (要旨)

… Non-Consolidated Financial Statements (Summary)

◆ 連結キャッシュ・フロー計算書

(単位: 百万円)

科 目	第36期 (2019年4月1日から 2020年3月31日まで)		第35期 (2018年4月1日から 2019年3月31日まで)	
営業活動によるキャッシュ・フロー	△	602		1,064
投資活動によるキャッシュ・フロー	△	231		818
財務活動によるキャッシュ・フロー		448		156
現金及び現金同等物に係る換算差額	△	17		19
現金及び現金同等物の増減額(△は減少)	△	402		2,058
現金及び現金同等物の期首残高		5,923		3,865
現金及び現金同等物の期末残高		5,521		5,923

(注) 記載金額は、百万円未満を切り捨てて表示しております。

◆ 連結株主資本等変動計算書 (2019年4月1日から2020年3月31日まで)

(単位: 百万円)

	株主資本					その他の包括利益累計額			純資産 合計
	資本金	資本剰余金	利益剰余金	自己株式	株主資本合計	その他有価証券 評価差額金	退職給付に係る 調整累計額	その他の包括 利益累計額合計	
当期首残高	1,656	6,706	6,904	△ 2,326	12,939	△ 59	7	△ 52	12,887
当期変動額									
新株の発行	24	24			49				49
剰余金の配当			△ 578		△ 578				△ 578
親会社株主に帰属する当期純利益			1,157		1,157				1,157
自己株式の取得				△ 566	△ 566				△ 566
自己株式の消却		△ 1,487		1,487	-				-
株主資本以外の項目の当期変動額(純額)						△ 0	△ 2	△ 3	△ 3
当期変動額合計	24	△ 1,462	578	921	62	△ 0	△ 2	△ 3	58
当期末残高	1,680	5,243	7,482	△ 1,405	13,001	△ 60	4	△ 55	12,946

(注) 記載金額は、百万円未満を切り捨てて表示しております。

◆ 損益計算書

(単位: 百万円)

科 目	第36期 (2019年4月1日から 2020年3月31日まで)		第35期 (2018年4月1日から 2019年3月31日まで)	
売上高		5,340		4,909
売上原価		1,140		1,176
販売費及び一般管理費		3,057		2,829
営業利益		1,142		904
営業外収益		396		911
営業外費用		100		103
経常利益		1,438		1,711
特別利益		29		-
特別損失		23		5
税引前当期純利益		1,444		1,706
法人税、住民税及び事業税		453		421
法人税等調整額	△	3		30
当期純利益		994		1,254

(注) 記載金額は、百万円未満を切り捨てて表示しております。

◆ 貸借対照表

(単位: 百万円)

科 目	第36期 (2020年3月31日現在)		第35期 (2019年3月31日現在)	
資産の部				
流動資産		11,270		10,025
固定資産		8,831		8,623
有形固定資産		332		312
無形固定資産		3		2
投資その他の資産		8,495		8,307
資産合計		20,101		18,648
負債の部				
流動負債		7,813		6,313
固定負債		2,182		2,128
負債合計		9,995		8,441
純資産の部				
株主資本		10,166		10,266
資本金		1,680		1,656
資本剰余金		5,273		6,736
利益剰余金		4,617		4,201
自己株式		△ 1,405		△ 2,326
評価・換算差額等		△ 60		△ 59
純資産合計		10,105		10,207
負債・純資産合計		20,101		18,648

(注) 記載金額は、百万円未満を切り捨てて表示しております。

◆ 株主資本等変動計算書 (2019年4月1日から2020年3月31日まで)

(単位: 百万円)

	株主資本								評価・換算差額等		純資産 合計	
	資本金	資本剰余金		利益剰余金	自己株式	株主資本 合計	その他有価証券 評価差額金	評価・換算 差額等 合計				
		資本 準備金	その他 資本剰余金	利益 準備金		資本剰余金 合計	利益剰余金 合計					
当期首残高	1,656	-	6,736	6,736	414	3,787	4,201	△ 2,326	10,266	△ 59	△ 59	10,207
当期変動額												
新株の発行	24	24		24					49			49
剰余金の配当						△ 578	△ 578		△ 578			△ 578
自己株式の取得								△ 566	△ 566			△ 566
自己株式の消却			△ 1,487	△ 1,487				1,487	-			-
当期純利益						994	994		994			994
株主資本以外の項目の 当期変動額(純額)										△ 0	△ 0	△ 0
当期変動額合計	24	24	△ 1,487	△ 1,462	-	416	416	921	△ 100	△ 0	△ 0	△ 101
当期末残高	1,680	24	5,248	5,273	414	4,203	4,617	△ 1,405	10,166	△ 60	△ 60	10,105

(注) 記載金額は、百万円未満を切り捨てて表示しております。

■ 株式データ

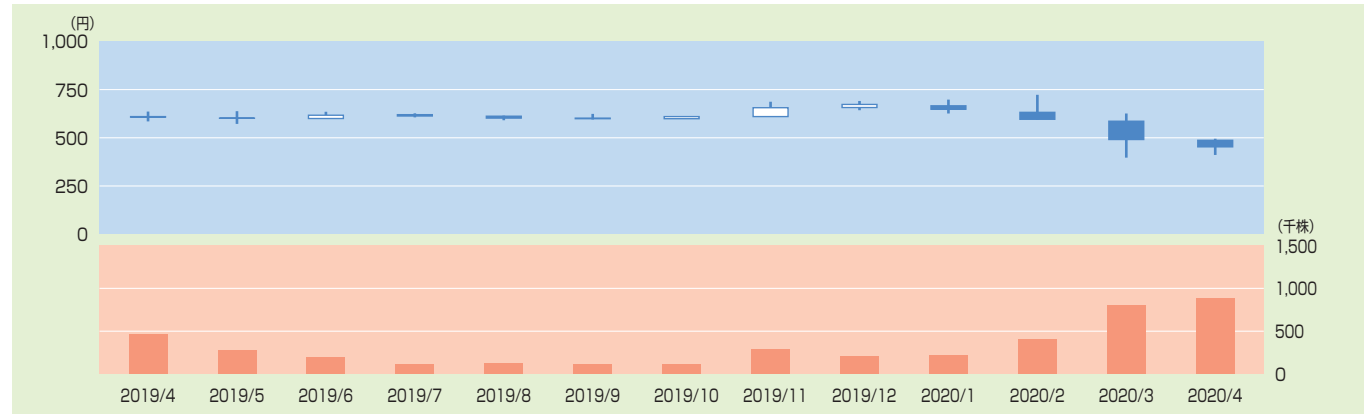
... Stock Information

- ◆発行可能株式総数..... 60,000,000株
- ◆発行済株式の総数..... 12,963,816株
(自己株式2,439,512株を含む)
- ◆株主数..... 10,281名
- ◆大株主上位10名

株主名	持株数	持株比率
有限会社カツコーポレーション	4,000,000 株	38.0 %
野澤典子	458,800	4.4
栗田実	350,000	3.3
吉岡裕之	280,500	2.7
みずほ信託銀行株式会社退職給付信託 オリエントコーポレーション口	249,600	2.4
野澤克巳	182,284	1.7
久良木利光	176,100	1.7
酒井宏彰	145,100	1.4
梅田泰行	140,200	1.3
吉田知広	99,700	0.9

(注) 1. 当社は自己株式を2,439,512株保有しておりますが、上記大株主から除外しております。
2. 持株比率は自己株式を控除して計算しております。
3. 上記大株主の野澤典子氏は、2020年1月に逝去されましたが、2020年3月31日現在において相続手続きが未了のため、同日現在の株主名簿に基づき記載しております。

◆ 株価の推移



■ トピックス

... Topics

TOPICS 1 【Japan Art Expo 2020 in Spring】 横浜、大阪会場で開催!! マセイ先生がアートパフォーマンス!!

2月28日(金)~3月1日(日)、6日(金)~8日(日)の各3日間、横浜・大阪の二会場において【Japan Art Expo 2020 in Spring】が開催され、両会場ともに多数のアートファンを集めて大盛況のうちに終了しました。今回は、両会場にマセイ先生が来場、大勢のファンを迎えてライブアートショーやサイン会が開催されました。

マルチな才能を持ち合わせたマセイ先生は、数多くのディズニー・アニメーション映画の中で繰り返し広げられてきた印象的な名場面を、古典的な絵画手法と斬新なインスピレーションによってキャンバスに写しとる独特の作品を次々と発表し、ファンタスティックでストーリー性の高い独自の世界を生み出しているアーティストです。今回は、彼ならではのパフォーマンスを披露、詰めかけたアートファンは惜しみのない拍手を送っていました。



TOPICS 2 女性専用溶岩ヨガスタジオ<AMI-IDA>

天然の溶岩石を敷き詰め遠赤外線効果で体を芯から温めるホットヨガスタジオ<AMI-IDA>。<AMI-IDA>とは「無量の光」という意味。「魂に届くヨガは、人生を輝かせる」という理念を基本に、女性がリラックスできる最適な環境で、ヨガのプログラムを通し、現代社会が抱える様々な問題を解決し、心身ともに健康で喜びに満ちた人生をつくりあげます。

2020年5月末現在で東京・千葉・神奈川を中心に全国各地に順次「イオンタウン四日市泊店」「イオン洲本店」など、43店舗（プレオープン含む）を出店しております。
詳しくは「アミーダ」で検索。お近くの店舗ホームページをご覧ください。



TOPICS 3 新型コロナウイルス感染症感染防止対策の対応

当社グループでは政府の「基本的対処方針」に沿う形で運営を行っております。

- アールビバン (版画等展示販売会 (催事) など)** マスク着用、手指消毒や検温、入場制限 (人と人との距離の確保) などの基本的な対策に加え、机・椅子などの消毒、飛沫防止用のアクリル板の設置、フェイスガード (お客様ご希望の場合)、換気の実施など
- アミーダ (ホットヨガスタジオ)** マスク着用、手指消毒や検温、フロントで【健康チェックシート】での体調確認、遮断ボード使用、レッスン人数の制限 (お客様同士と、インストラクターとの距離確保)、施設内と備品の消毒、定期的な換気
- カルナフィットネス&スパ (フィットネスジム)** マスク着用、手指消毒や検温、スタジオなど入場制限、マシンなどでの会員様同士の距離の確保などの基本的な対策に加え、2時間ごとの「換気タイム」「クリーンタイム」の実施など

■ 会社概要

… Corporate Data

◆ 設立	1984年11月24日
◆ 資本金	1,680百万円
◆ 発行済株式総数	12,963,816株
◆ 主な商品	絵画（版画・油彩画・水彩画） 美術工芸品（彫刻・ガラス工芸品） アート雑貨 モバイルコンテンツ 出版物（画集・雑誌・コミック）
◆ 従業員数	148名（2020年3月31日現在）
◆ 子会社	株式会社ダブルラック TSCホリスティック株式会社 インターナショナル・オークション・システムズ株式会社
◆ 役員	代表取締役会長兼社長 野澤克巳 取締役 岩本一也 取締役 樋口弘司 取締役 野澤竹志 社外取締役 酒井宏彰 常勤社外監査役 園川勝美 監査役 野澤二三朝 社外監査役 柳岡茂 [弁護士] (2020年6月26日現在)

■ グループ各社及び店舗

… Address of the Head Office and Shops

■ グループ各社

アールビバン株式会社
本社 ● 〒140-0002 東京都品川区東品川4-13-14 グラスキューブ品川13F
TEL 03-5783-7171
ネットワークセンター ● 〒354-0046 埼玉県入間郡三芳町竹間沢東12-5
TEL 049-259-7768

株式会社ダブルラック
本社 ● 〒140-0002 東京都品川区東品川4-13-14 グラスキューブ品川13F
TEL 03-5783-7200

TSCホリスティック株式会社
本社 ● 〒140-0002 東京都品川区東品川4-13-14 グラスキューブ品川13F
TEL 03-5783-7430
カルナフィットネス&スパ 千葉県柏市若柴175 ららぽーと柏の葉4F
アミーダ ● 流山おおたかの森 / 八潮 / 四谷三丁目 / 篠崎 / 西小山 / 東松戸 / 三郷中央 等

インターナショナル・オークション・システムズ株式会社
本社 ● 〒140-0002 東京都品川区東品川4-13-14 グラスキューブ品川13F
TEL 03-6433-0231

■ 店舗（アールビバン）

アールジュネス秋葉原 東京都千代田区外神田
アールジュネス名古屋 愛知県名古屋市中区
アールジュネス日本橋 大阪府大阪市浪速区
アールジュネス福岡 福岡県福岡市中央区
こみっく軸中心派秋葉原本店 東京都千代田区外神田
こみっく軸中心派名古屋店 愛知県名古屋市中区
こみっく軸中心派日本橋店 大阪府大阪市浪速区
軸中心派福岡天神店 福岡県福岡市中央区
軸中心派小倉店 福岡県北九州市小倉北区
Magical Art Gallery 千葉県浦安市舞浜

ウェブサイトのご紹介



<http://www.artvivant.net/>
<https://www.facebook.com/artvivant>

ホームページまたはフェイスブックではアートファンに向けた作品・作家情報をお届けしております。また、全国で開催されるイベント情報やその他アートに関する話題など様々な最新情報をご紹介します。
IR情報のページでは決算短信・リリース情報などの株主の皆様に必要な情報をご覧いただけますので、是非ご利用ください。

証券コード 7523
2020年6月26日

株 主 各 位

東京都品川区東品川四丁目13番14号
アールビバン株式会社
代表取締役会長兼社長 野澤克巳

第36期定時株主総会決議ご通知

拝啓 平素は格別のご高配を賜り厚く御礼申し上げます。
さて、本日開催の当社第36期定時株主総会において、下記のとおり報告並びに決議されましたのでご通知申し上げます。
敬 具

記

- 報告事項**
- 第36期（2019年4月1日から2020年3月31日まで）事業報告、連結計算書類並びに会計監査人及び監査役会の連結計算書類監査結果報告の件
 - 第36期（2019年4月1日から2020年3月31日まで）計算書類報告の件
本件は、上記の内容を報告いたしました。

決議事項 第1号議案 剰余金処分の件
本件は、原案どおり承認可決され、期末配当金は1株につき普通配当15円と決定いたしました。

第2号議案 取締役5名選任の件
本件は、原案どおり承認可決され、取締役に野澤克巳、岩本一也、樋口弘司、野澤竹志、酒井宏彰の5氏が選任され、それぞれ就任いたしました。

第3号議案 監査役2名選任の件
本件は、原案どおり承認可決され、監査役に野澤二三朝、柳岡茂の2氏が選任され、それぞれ就任いたしました。

第4号議案 取締役の報酬額改定の件
本件は、原案どおり承認可決されました。

以 上

お 知 ら せ

本定時株主総会終了後の取締役会の決議によって、野澤克巳氏が代表取締役会長兼社長に選定され、就任いたしました。

期末配当金のお支払いについて

第36期期末配当は、同封の「期末配当金領収証」によりお支払いいたしますので、払渡し期間内（2020年6月29日から2020年7月29日まで）に最寄りのゆうちょ銀行全国本支店及び出張所並びに郵便局でお受け取りください。

また、金融機関への振込をご指定の方には、「期末配当金計算書」及び「配当金振込先のご確認について」を同封いたしましたので、ご確認ください。

「期末配当金領収証」により配当金をお受け取りになられる株主様宛にも「期末配当金計算書」を同封いたしております。配当金をお受け取りになった後の配当金額のご確認としてご使用いただけます。