

ART VIVANT

Art Entertainment 



夢幻の空 ©mocha

株主の皆様のお声を聞かせてください


当社では、株主の皆様のお声を聞かせたいため、アンケートを実施いたします。お手数ですが、アンケートへのご協力をお願いいたします。(所要時間は5分程度です)

- ①下記URLにアクセス
- ②アクセスコード入力後にアンケートサイトが表示


 <https://www.e-kabunushi.com>
アクセスコード

……以下の方法でもアンケートにアクセスできます……

 検索窓から

 kabu@wjm.jp ←こちらへ空メールを送信
「件名」[本文]は無記入。アンケートのURLが直ちに自動返信されます。

●アンケート実施期間は、本書がお手元に到着してから約2ヶ月間です

 本アンケートは、株式会社リンクコーポレートコミュニケーションズの提供する「e-株主リサーチ」サービスにより実施いたします。
<https://www.link-cc.co.jp>
●アンケートのお問い合わせ「e-株主リサーチ事務局」
MAIL: info@e-kabunushi.com (2201)

まだお受け取りいただけていない配当金はありませんか？

当社の配当金は、支払開始日から3年以内はお受け取りいただけます。支払開始日から3年以内の配当金について、配当金領収証の紛失などの理由により、まだお受け取りいただけていない株主様は、お手続き方法等のご案内をいたしますので三井住友信託銀行株式会社証券代行部まで、お問い合わせください。

また、次回以降の配当金については、配当金領収証によるお受け取り方法のほか、株主様の銀行口座等への振込サービスをご利用いただけますので、お振込みを希望される株主様につきましては口座のある証券会社へお問い合わせください。証券会社に口座がない為、特別口座が開設されました株主様につきましては三井住友信託銀行株式会社証券代行部までお問い合わせください。

なお、支払開始日から3年を経過した配当金については当社定款の規定によりお受け取りいただけませんのでご注意ください。

株主メモ

事業年度	4月1日～翌年3月31日
期末配当金受領株主確定日	3月31日
中間配当金受領株主確定日	9月30日
定時株主総会	毎年6月開催
株主名簿管理人	三井住友信託銀行株式会社
同 連 絡 先	三井住友信託銀行株式会社証券代行部 〒168-0063 東京都杉並区和泉二丁目8番4号 TEL 0120-782-031 (通話料無料)
特別口座の口座管理機関	三井住友信託銀行株式会社
同 連 絡 先	三井住友信託銀行株式会社証券代行部 〒168-0063 東京都杉並区和泉二丁目8番4号 TEL 0120-782-031 (通話料無料)
上場証券取引所	東京証券取引所スタンダード市場
公 告 方 法	電子公告

〈ご注意〉

- 株券電子化に伴い、株主様の住所変更、単元未満株式の買取請求その他各種手続きにつきましては、原則、口座を開設されている口座管理機関（証券会社等）で承ることとなっております。口座を開設されている証券会社等にお問い合わせください。株主名簿管理人（三井住友信託銀行）ではお取り扱いできませんのでご注意ください。
- 特別口座に記録された株式に関する各種お手続きにつきましては、三井住友信託銀行が口座管理機関となっておりますので、三井住友信託銀行にお問い合わせください。
- 未受領の配当金につきましては、三井住友信託銀行本支店でお支払いいたします。（コンサルティングオフィス・コンサルプラザを除く）

Art Entertainment アールビバン株式会社

お問い合わせ先（管理部総務・人事グループ）
TEL.03-5783-7171
〒140-0002 東京都品川区東品川4-13-14
グラスキューブ品川13F

第38期報告書

2021年4月1日から2022年3月31日まで

■ ご挨拶

… An Interview with Top Management



代表取締役会長兼社長
野澤 克巳

この度の新型コロナウイルス感染症のまん延状況が続いている中、当社グループの主力のアート関連事業において、感染防止対策を徹底した上で、「絵のある豊かな生活（くらし）」によって、一人でも多くのお客様に夢や希望を感じていただけるよう積極的な営業展開を行うとともに、新型コロナウイルス感染症の影響により、日本全体に閉塞感漂う中、アートに込められた力により「癒し、希望、元氣」といったメッセージを広めてまいりました。

ART VIVANT——。

“アールビバン”は、“絵のある生活”^{くらし}を意味するフランス語。

1984年の創業以来、私どもアールビバンは、芸術と触れ合う生活の喜びをたくさんの方々と共に共有してまいりました。

お客様一人ひとりの“絵のある生活”^{くらし}から生まれる深い感動と、輝く笑顔。

それこそが、アールビバンの情熱の源泉であり、業界の革新者として

未知へのトライをつねに繰り返してきた、決して変わる事のない大切な原動力です。

まだ、誰も知らない、未来のコンテンツを“かたち”にする企業。

作家との直接契約。アートイベントを中心としたプロモーション活動。

作家の発掘・育成からはじまる自社一貫システム。アールビバンでしか手に入らない限定作品の数々。

すべては、アート業界に未来へのニュースタンドを示し、多大な影響を与える試みとなりました。

アールビバンの歴史は、お客様の内側で芽吹く次代のニーズを、

ひとつひとつ“かたち”に創りあげていく歩みだった、そう換言できるのかもしれませんが。

そして、今もなお、その精神は脈々と新たなプロジェクトへと受け継がれています。

これまでにない、上質な可能性に満ちたアートライフのために。

そして、より豊かな“絵のある生活”^{くらし}のコンテンツの創造を目指して、

私どもアールビバンは、みずみずしい感性と勇気を胸に、道なき道をゆく「オンリーワン・カンパニー」でありつづけます。

■ 当連結会計年度の業績について

当連結会計年度につきましては、前期と比較して新型コロナウイルス感染症緊急事態宣言等の影響による展示販売会の開催中止、ホットヨガ事業・フィットネス事業の店舗の休業等が少なかったことにより、売上高は102億53百万円（前期比30.0%増）、営業利益は21億59百万円（前期比52.9%増）、経常利益は24億14百万円（前期比51.6%増）となりました。また、前期のホットヨガ事業の店舗閉鎖等による減損損失の計上額の減少、新型コロナウイルス感染症に関連する損失の計上等がなくなったことにより親会社株主に帰属する当期純利益は11億50百万円（同168.1%増）となりました。また、当社は、2022年3月22日付「過年度の有価証券報告書等の訂正報告書の提出及び過年度の決算短信等の訂正に関するお知らせ」等のお知らせに記載のとおり、2016年以降の売上原価の一部に誤謬による計上漏れがあることが判明し、2017年3月期から2021年3月期までの有価証券報告書、及び2017年3月期第1四半期から2022年3月期第2四半期までの四半期報告書についての決算訂正を行いました。本件に関しまして、株主の皆様には、ご迷惑とご心配をおかけしましたことを改めてお詫び申し上げます。

■ 今後の企業戦略について

今後のわが国経済は、新型コロナウイルス感染症の変異ウイルスによる世界的な感染のまん延状況はしばらく続くものとみられますが、ワクチンの接種が進むことで、経済活動への制約が徐々に薄らぎ、景気は持ち直し、世界経済は回復していくことが期待されます。

このような状況のなか、当社グループは2022年4月度よりスタートした第39期は、まずは、新型コロナウイルス感染症に伴う社会及び経済の不透明な環境下ではありますが、引き続き、事業運営に注力し、中長期的な視点に基づき、人材、組織など経営基盤固めを実践するとともに、「アート関連事業」及び「健康産業事業」において、新規顧客の開拓及び過去に捉われない新たな収益基盤の創造にチャレンジしてまいります。

アート関連事業におきましては、将来に向けた商品・作家構成の見直しを1、2年前よりはじめ、昨年9月には、「商品・作家開発プロジェクト」を発足し、当社の重要案件として取り組んでおります。

今期は、従前の計画通り、本年4月には営業社員（アートアドバイザー）を50名超採用し、作家構成も替えた催事をチャレンジしていく予定であります。そのため、人件費・販売関係費等費用は一時的に増加する見込みではありますが、将来に向けた、投資と考えております。

なお、本年1月には、クリスチャン・リース・ラッセンとの「版画等取引契約」は終了しておりますが、売上高等には大きな影響はないものと考えております。

金融サービス事業におきましては、一般加盟店の顧客に対するクレジット事業の拡大を図るよう営業を強化してまいります。健康産業事業におきましては、新型コロナウイルス感染症による会員数の減少により、会員数は依然として厳しい状況は続いておりますが、会員が増加に転じるよう、店舗やサービスの魅力の向上を図ってまいります。

■ 会社概要

… Corporate Data

◆ 設立	1984年11月24日
◆ 資本金	1,770百万円
◆ 発行済株式総数	12,963,816株
◆ 主な商品	絵画(版画・油彩画・水彩画) 美術工芸品(彫刻・ガラス工芸品) アート雑貨 出版物(画集・雑誌・コミック)
◆ 従業員数	162名(2022年3月31日現在)
◆ 子会社	株式会社ダブルラック TSCホリスティック株式会社 インターナショナル・オークション・システムズ株式会社
◆ 役員	代表取締役会長兼社長 野澤克巳 取締役 岩本一也 取締役 樋口弘司 取締役 野澤竹志 取締役 岡本昌廣 社外取締役 郷倉正人 常勤社外監査役 園川勝美 監査役 野澤二三朝 社外監査役 柳岡茂 [弁護士] (2022年6月24日現在)

ウェブサイトのご紹介



<https://www.artvivant.co.jp/>
<https://www.facebook.com/artvivant>

ホームページまたはフェイスブックではアートファンに向けた作品・作家情報をお届けしております。また、全国で開催されるイベント情報やその他アートに関する話題など様々な最新情報をご紹介します。IR情報のページでは決算短信・リリース情報などの株主の皆様に必要な情報をご覧いただけますので、是非ご利用ください。

■ グループ各社及び店舗

… Address of the Head Office and Shops

(2022年6月24日現在)

■ グループ各社

アールビバン株式会社

本社 ● 〒140-0002 東京都品川区東品川4-13-14 グラスキューブ品川13F TEL 03-5783-7171
 本社 ● 〒354-0046 埼玉県入間郡三芳町竹間沢東12-5 TEL 049-259-7768
 アールジュネス店舗 ● 秋葉原/名古屋/日本橋 等

株式会社ダブルラック

本社 ● 〒140-0002 東京都品川区東品川4-13-14 グラスキューブ品川13F TEL 03-5783-7200

TSCホリスティック株式会社

本社 ● 〒140-0002 東京都品川区東品川4-13-14 グラスキューブ品川13F TEL 03-6712-8844
 カルナフィットネス&スパ 千葉県柏市若柴175 ららぽーと柏の葉4F
 アミーダ ● 流山おおたかの森/八潮/四谷三丁目/篠崎/西小山/東松戸/三郷中央 等

インターナショナル・オークション・システムズ株式会社

本社 ● 〒140-0002 東京都品川区東品川4-13-14 グラスキューブ品川13F TEL 03-6433-0231

■ 事業紹介

… Segment Information

ART VIVANT

アート関連事業



38期は、スタンダードアート部門におきましては、より多くの新たなお客様に絵を飾っていただくために、週末を中心に全国各地のショッピングセンターやイベントホールにおいて展示販売会を開催してまいりました。

デビッド・ウィラードソン、ステファン・マーチンエアー、マセイをはじめとするディズニーアーティストの展示会「ドリーム・アート・ワールド」を積極的に開催することにより、より多くの新規顧客の獲得に繋げることができました。また、既存のお客様には、引き続き、クリスチャン・リース・ラッセン、天野喜孝・弓彦、カーク・レイナート、リヤドなどを中心としたアーティスト来場展(リモートイベントを含む)や原画展、大型優待催事「ジャパン・アート・エキスポ」を開催し、アートをコレクションする喜びを感じていただくための演出を様々な角度から行い、販売してまいりました。

イラスト系アート部門におきましては、既存の店舗販売に加え、店舗以外での展示販売会を積極的に行うとともに、新アーティスト企画や大型催事

「ジャパンイラストレーターズフェスティバル」、「神絵祭」を定期的で開催することで、新規顧客の獲得に繋げてまいりました。

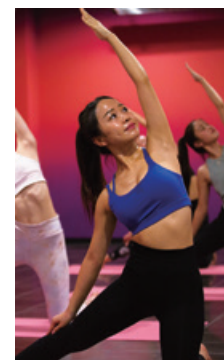
友の会<AVANS CLUB>(スタンダードアート部門)、メンバーシップ(イラスト系アート部門)の会員イベントにおいては、アーティストを招いたファン交流の場を多数用意し、会員顧客の満足度向上に努めてまいりました。

出版部門におきましては、引き続き多数のイラスト系アーティストとの提携を実現しました。

金融サービス事業

子会社「株式会社ダブルラック」におきましては、当社をはじめその他一般加盟店の顧客を中心に販売代金等の割賦販売斡旋業務を行っております。

健康産業事業



子会社「TSCホリスティック株式会社」におきましては、「カルナフィットネス&スパ」を千葉県柏市のららぽーと柏の葉内で運営しております。館内には、パリの雰囲気漂うプールエリアをはじめ、牧野裕プロ監修のゴルフエリア・「イタリアのテクノジム社」のフィットネスジム施設「世界100選」に入賞しているジムエリア・お客様のニーズに合わせたエステサロン・地域最多数のプログラムを誇るスタジオを完備し、多忙な生活を送る現代人に、最高の施設と質の高いサービスを提供しております。

また、2016年7月より溶岩石を用いた女性専用のホットヨガスタジオ「アミーダ」を展開。

関東圏を中心に東京・千葉・神奈川を中心に全国各地34店舗を出店しております。また、2019年7月より、ヨガスクール事業を開始しました。一人でも多くの方にヨガのある生活を過ごしていただけるよう、スタジオの出店とスクール事業の開始を行ってまいります。

トピックス

... Topics

TOPICS 1 アートライブで日本を元気に！

ファンタジーアート展でも人気を博している若手アーティスト・天野弓彦がアートライブで日本を元気にするプロジェクトを始動。ファンタジーアート展会場での約30分間のライブアートで、真っ白なボードが天野弓彦の魔法の手により、一枚のオリジナル作品へと変化していく様は見ごたえがあります。

コロナ禍でイベント自体が減っている現在、ご来場いただくお客様の心に灯りをともし、絵のある暮らしの素晴らしさを体感いただける楽しいイベントとなっております。

2022年3月、47都道府県中14県を制覇。

描く作品もその土地ならではのテーマを選び、ご覧いただいたお客様にも親しみやすく、大好評。

今後もライブアートで日本を元気にしていきます。



TOPICS 2 女性専用溶岩ヨガスタジオ<AMI-IDA>

天然の溶岩石を敷き詰め遠赤外線効果で体を芯から温めるホットヨガスタジオ<AMI-IDA>。

<AMI-IDA>とは「無量の光」という意味。「魂に届くヨガは、人生を輝かせる」という理念を基本に、女性がリラックスできる最適な環境で、ヨガのプログラムを通し、現代社会が抱える様々な問題を解決し、心身ともに健康で喜びに満ちた人生をつくりあげます。

2022年3月末現在で東京・千葉・神奈川を中心に全国各地34店舗を出店しております。

詳しくは「アミーダ」で検索。お近くの店舗ホームページをご覧ください。



TOPICS 3 新型コロナウイルス感染症感染防止対策の対応

当社グループでは政府の「基本的対処方針」に沿う形で運営を行っております。

アールビバン (版画等展示販売会(催事)など)

マスク着用、手指消毒や検温、入場制限(人と人との距離の確保)などの基本的な対策に加え、机・椅子などの消毒、飛沫防止用のアクリル板の設置、フェイスガード(お客様ご希望の場合)、換気の実施など

アミーダ (ホットヨガスタジオ)

マスク着用、手指消毒や検温、フロントで【健康チェックシート】での体調確認、遮断ボード使用、レッスン人数の制限(お客様同士と、インストラクターとの距離確保)、施設内と備品の消毒、定期的な換気など

カルナフィットネス&スパ (フィットネスジム)

マスク着用、手指消毒や検温、スタジオなど入場制限、マシンなどでの会員様同士の距離の確保などの基本的な対策に加え、2時間ごとの「換気タイム」「クリーンタイム」の実施など

アート事業紹介

…「絵のある豊かな生活」^{くらし}によって一人でも多くの皆様に夢や希望を。

絵には、観る人に夢や希望を与える無限の可能性があります。普段着で、もっとリラックスして、日常の中に絵を飾ってほしい。音楽やファッションのように、もっと身近に絵のある生活を楽しんでいただけたなら…、それがアールビバンの想いです。

主力のアート事業において、一人でも多くの方々に感動を味わっていただけるよう、当社ならではの多彩なジャンルの一流アーティストをラインナップし、“心の豊かさ”を届けてまいります。

スタンダードアート事業



星包み
© mocha



A BED OF CLOUDS
© SchimmelSmith Publishing.



サマーラブ
© KIRK REINERT



街 METAL BLUE
© YOSHITAKA AMANO

イラスト系アート事業



燈華彩
© HARUHIKO MIKIMOTO



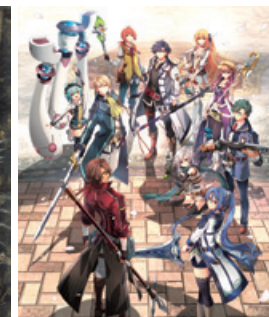
よりみち
© カントク



BLU CIELO-TEMPO SEGRETO-
© ていんくる



機工鉄道化師は漆黒世界の金刻と記憶と共に
© THORES柴本



VII組、帰還
© Nihon Falcom Corporation. All rights reserved.

mocha

独特な世界観を圧倒的な描写力で、数々のアニメ背景の作画を担当してきた背景イラストレーター

ノスタルジックな空気感や世界観を、背景主体で魅せる画風で幅広いファン層に支持を得ている。

CDジャケットイラストやゲーム背景イラストなどでも活躍しており、今後の活躍が大いに注目されている。

■書籍

『錆喰いビスコ』
世界観イラスト担当
(著: 痾久保慎司/電撃文庫)

mocha画集
『BACKGROUND ARTWORKS』
(著: mocha/ワニブックス)

『背景作画 ゼロから学ぶプロの技 神技作画シリーズ』
(KADOKAWA)

mocha画集『Empathy』
(著: mocha/ワニブックス)



となりまちはなび
© mocha



デビッド・ウィラードソン

ディズニーが公認する、ディズニー・アートコレクションの人気アーティスト

ロサンゼルス出身。ディズニースタジオで、アニメ作品「バンビ」、「シンデレラ」、「白雪姫」、「リトル・マーメイド」、「アラジン」、「ライオンキング」などのポスターを一手に手掛ける。ディズニーの伝統的な画風に従って描く一方、エネルギーに富み、ダイナミックで個性的なディズニーキャラクターを生み出している。



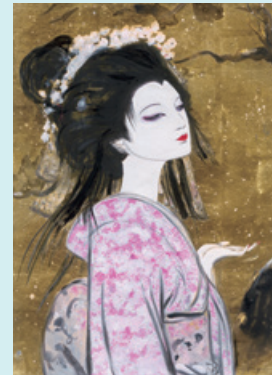
DREAMERS
© Disney



天野喜孝

国際的評価も高い、日本を代表するフィンアーティスト

1952年生まれ。世界を席捲する日本アニメの基礎を築いたとも言われる、竜の子プロダクション時代のアニメーション作品をはじめ、一世を風靡した有名幻想小説の挿画や、1987年以降、人気ゲームソフト「ファイナルファンタジー」シリーズのビジュアルコンセプトデザインを手掛けるなど、日本を代表するアニメクリエイターでありフィンアーティスト。



桜雪
© YOSHITAKA AMANO



カーク・レイナート

優しく繊細な色彩が夢に似合う、究極のヒーリングアート

1955年、オハイオ州生まれ。ニューヨークでグラフィックデザイナーとして活躍後、150冊を超えるブックカバー、アルバムジャケットなどを制作。1998年、国際的権威のある【スペクトラム ザ ベスト イン コンテンポラリー ファンタスティック アート】で銀賞を受賞。現在はニューヨーク郊外にアトリエを構え制作活動を続けている。



サマーラプ
© KIRK REINERT



シム・シメール

動物と地球の未来を見つめる
ネイチャーアーティスト

1954年、アメリカアリゾナ州生まれ。著名な水彩画家である父、ウィリアム・シメールに絵を学ぶ。“環境の未来を見つめるシュールリアリズム”という独自の画風を確立し、WWFなどの環境保護団体に所属しながら創作活動を続けている。自然環境保護や動物への愛情あふれる創作テーマとダイナミックな画風が幅広い層から支持を得ている。



アースハグ
© SchimmelSmith Publishing



スイベル・ギュレー

優雅で気品あふれる現代の印象派

トルコ・イスタンブール生まれ。1992年〈東京国際芸術祭〉に出展。内外の美術界の専門家から高い評価を受ける。1993年パリ、1995年ドイツ、1996年東京のトルコ大使館、1997年パリ、1999年ニューヨークなどで個展を開催。2004年よりマルマラ海に浮かぶボズジャアダ島にアトリエを構え、創作活動を展開している。



想像もつかない美
© SIBEL



マセイ

卓越した写真技術とディズニーキャラクターの融合で新しい世界観を描き上げる天才画家

画家としてのマセイは、絵画を学ぶことに加え、ディズニーに対する愛を幼いころから持っていた。10歳の少年だったマセイは、学校での授業中にディズニーやピーナッツのキャラクターたちを描いて、授業に集中していないとよく怒られた。その罰として、マセイの机はたびたび教室から出され、廊下へと追いやられたが、彼にとってはスケッチをし続けることができるという夢のような時間となった。高校に引き続き大学でも、マセイはアートと写真を学び、その後、プロの写真家となり、22歳の時には写真スタジオの卓越した技術者となった。彼が再び鉛筆を握り、絵画の世界、特にディズニーとスターウォーズアートの世界に戻ると決めた10年前から、彼の描く作品は、写真のような背景をもち、映像の影響を受けている。



BOY AND THE BEAR
© Disney



ステファン・マーチンエアー

ディズニー・ファンタジーシネマの世界観

1962年、フランス生まれ。パリの美術学校を卒業後、DICエンターテインメント社のアニメーターとしてスタートする。アメリカに渡り、作品がエミー賞にノミネートされる。その後、様々なテーマパークやアトラクションの設計にも携わり、現在ではユニバーサル・スタジオ、パラマウント映画などで近未来志向の映画の制作にも関わっている。



I CAN SHOW YOU THE WORLD
© Disney

浜田泰介
日本画の鬼才。平成の襖絵師

1932年、愛媛県生まれ。京都・東寺観智院、東寺大日堂、大覚寺、醍醐寺、京都伏見稻荷神社など、古刹の障壁画を数多く描き奉納する、現代の人気襖絵師。




月とすすき_F3_2009
© 浜田泰介

J.トレンツ・リャド
ベラスケスの再来、20世紀最後の巨匠



1946年、スペイン生まれ。1988年【パーソナリティ・オブ・ザ・イヤー】をスペインの画家としてはミロ、ダリに続き受賞。1993年、47歳の若さで急逝する。




ジヴェルニーのばら
© J.Torrents Liado Foundation

孫家珮
世界の水郷の光と影を描く、中国絵画の新潮流



1958年、上海生まれ。日本に在住しながら、中国やヨーロッパの歴史的都市の運河や水辺の美しさを、気と韻を取り込んだ個性的なタッチで描く気鋭の作家。

朝焼け_P10
© SUN JIAPEI

山地 司
日本における植物の観察と描写力のスペシャリスト

1960年、岡山県生まれ。ARTBOX刊「現代日本のイラストレーション」に掲載。アートバンク刊「日本のイラストレーター1,000人」でピックアップアーティスト7人に選出。

夜桜-1
© TSUKASA YAMAJI

北田 稔
小動物のミニチュアワールドが紡ぐ物語


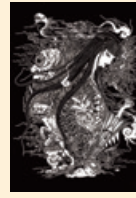
1969年、埼玉県生まれ。東京デザイナー学院卒業後、1999年、イラストレーターとして独立。グラフィック&イラストレーション監修、キャラクターデザインなどを多数手掛ける。




飾りつけ
© 北田稔

天野弓彦
幻想的なキャラクターを独自の感性で生み出すファンタジスタ

アニメ会社を経て2000年より本格的に画家として活動始める。「絵画展・武将シリーズ」などの個展をはじめ、キャラクターデザインも手掛ける。2006年から実験的アーティスト集団Alphactのメンバーとして舞台美術・衣装デザインを担当。2012年、手塚治虫原作の舞台「陽だまりの樹」にイメージ背景画を提供。また日本バレエ協会公演 小林十市振付作品「振付悪夢」の美術、スクウェアエニックスSQシリーズ「Last SQ」のCDジャケットのイラストを手掛けるなど幅広いジャンルで活躍中。

百鬼夜行
© YUMIHIKO AMANO

ていんくる

『天使の3P』『ロウキューブ』などライトノベルの挿絵を手掛ける他独自の世界観で絵師としての評価を年々高めている。



Dolce Cioccolato Notte
© ていんくる

カントク

イラストを軸にアニメ・ゲーム・映画のキャラクターデザインなど様々な分野で活躍を見せる。世界での人気の高まりも目覚ましく、海外からのイベント参加依頼が増えている。



和格子
© カントク

美樹本 晴彦

キャラクターデザインを手掛けた『甲鉄城のカバネリ』のアニメ化・映画化のヒットで、更に人気を博しているイラストレーター。



翔藍
© カバネリ制作委員会

藤真拓哉


愛らしく、繊細なキャラクターの描写が特徴。大人気作品「魔法少女リリカルなのは」シリーズの「Vivid Strike!」キャラクター原案を担当。



CHERRY DREAM
© 藤真拓哉

Tony


シャイニングシリーズで爆発的に支持される原画家。



うたかた浪漫す
© Tony

KEI

『初音ミク』をはじめとする多数ボーカロイドのキャラクターデザインを手掛ける、世界的人気のイラストレーター。オリジナルイラストは美しく儂い世界観で人気を集めている。



AMETHYST
© KEI



ホットヨガの進化系
天然溶岩石
ホットヨガスタジオ
アミーダ
全国店舗展開中

「アミーダ」は「無量の光」という意味を込めて命名しました。また、「魂に届くヨガは人生を輝かせる」という理念のもと、仕事や家事でストレスを抱えるお客様にヨガを通じて自身と向き合う時間を作っていただき、さらに美しく輝いていただきたいという願いも込められています。

スタジオは床に遠赤外線効果がある溶岩石を用いて、呼吸と発汗がしやすいホットな環境を作っています。遠赤外線の効果は体の芯から温めることができ、汗腺ではなく皮脂腺からの発汗を促して、リラックスした環境でヨガをするのを可能にしています。



約2万個の小さな穴を通じて遠赤外線効果が直接伝わるアミーダオリジナル溶岩ヨガマット

2022年3月末現在 34店舗

「スタジオアミーダが選ばれる理由」

POINT 01 会員様8割が初体験

ほとんどの方が0からのスタート。カラダが硬くても大丈夫!!初心者の方が安心して受けられるプログラムが多数。



POINT 02 溶岩石のホットスタジオ

溶岩石による反遮熱の効果で体の内側から温めるため呼吸がしやすく効果的に新陳代謝を促します。



POINT 03 女性専用スタジオ

女性の体の事を一番に考えて作られたプログラムを多数ご用意しています。駅近くにあるスタジオは気軽に通い続けられるため支持されています。



POINT 04 レベルの高い講師

当スタジオのインストラクターは難関な試験を合格した社員制度を採用しています。お客様一人一人のカルテを作成し、お客様に合ったレッスンのご案内などプロとしてサポートします。



カルナフィットネス&スパ

CARNA
 Fitness & Spa

<http://www.carnaweb.com/>

オリエンタルモダンをコンセプトに作られたラグジュアリーな施設、ホスピタリティあふれるスタッフが皆様の豊かなライフスタイルをサポートいたします。

CARNA (カルナ) は、紳士淑女すべてのお客様に対応したメニューで皆様のライフスタイルをサポートするために誕生した《健康と美と癒し》の空間です。



エントランス



リラクゼーションプール



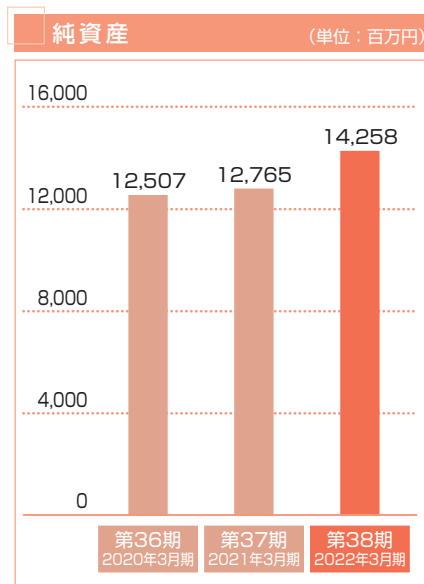
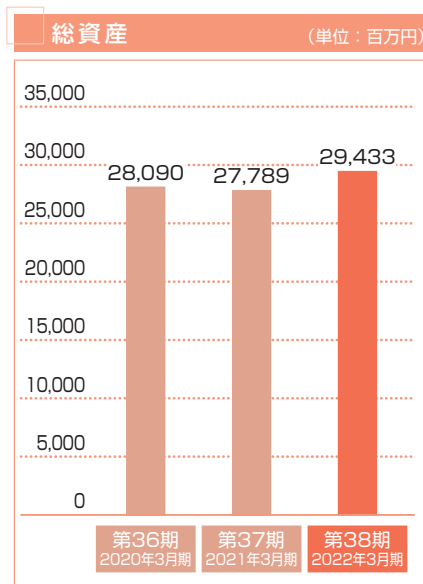
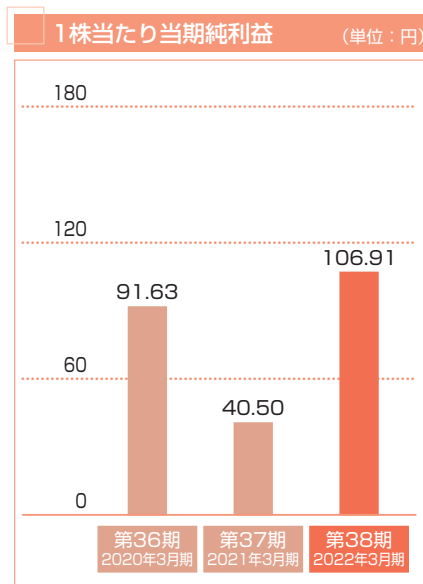
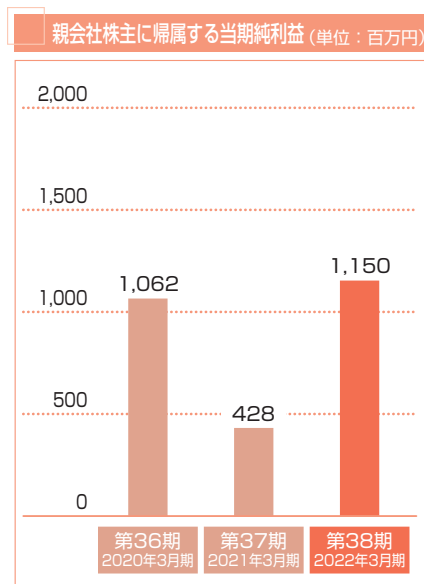
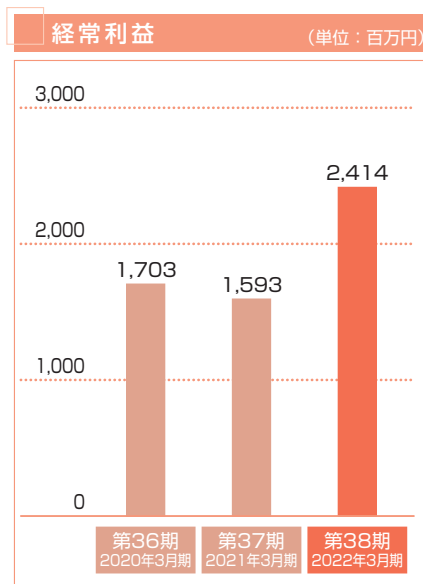
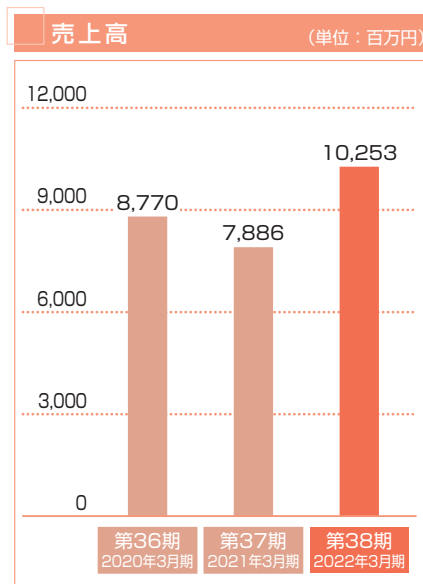
エステティックサロン・グレース



ゴルフシミュレーター

■ 主要財務データ（連結）

... Main Financial Data



■ 連結財務諸表（要旨）

... Consolidated Financial Statements (Summary)

◆ 連結貸借対照表

(単位：百万円)

科 目	第38期 (2022年3月31日現在)	第37期 (2021年3月31日現在)
資 産 の 部		
流動資産	25,165	23,026
固定資産	4,267	4,762
有形固定資産	1,203	1,495
無形固定資産	22	19
投資その他の資産	3,042	3,247
資産合計	29,433	27,789
負 債 の 部		
流動負債	13,414	12,970
固定負債	1,760	2,053
負債合計	15,175	15,024
純 資 産 の 部		
株主資本	14,244	12,724
資本金	1,770	1,705
資本剰余金	5,160	5,211
利益剰余金	8,546	7,156
自己株式	△ 1,233	△ 1,348
その他の包括利益累計額	13	40
その他有価証券評価差額金	△ 6	27
退職給付に係る調整累計額	19	12
純資産合計	14,258	12,765
負債・純資産合計	29,433	27,789

(注) 記載金額は、百万円未満を切り捨てて表示しております。

◆ 連結損益計算書

(単位：百万円)

科 目	第38期 (2021年4月1日から 2022年3月31日まで)	第37期 (2020年4月1日から 2021年3月31日まで)
売上高	10,253	7,886
売上原価	3,739	2,935
販売費及び一般管理費	4,353	3,538
営業利益	2,159	1,412
営業外収益	366	265
営業外費用	111	85
経常利益	2,414	1,593
特別利益	10	76
特別損失	444	736
税金等調整前当期純利益	1,980	933
法人税、住民税及び事業税	860	631
法人税等調整額	△ 29	△ 126
当期純利益	1,150	428
親会社株主に帰属する当期純利益	1,150	428

(注) 記載金額は、百万円未満を切り捨てて表示しております。

■ 単体財務諸表 (要旨)

… Non-Consolidated Financial Statements (Summary)

◆ 連結キャッシュ・フロー計算書

(単位：百万円)

科 目	第38期 (2021年4月1日から 2022年3月31日まで)		第37期 (2020年4月1日から 2021年3月31日まで)	
営業活動によるキャッシュ・フロー	△	336		1,256
投資活動によるキャッシュ・フロー	△	46	△	1,116
財務活動によるキャッシュ・フロー		641	△	2,153
現金及び現金同等物に係る換算差額		183		11
現金及び現金同等物の増減額(△は減少)		441	△	2,001
現金及び現金同等物の期首残高		3,519		5,521
現金及び現金同等物の期末残高		3,960		3,519

(注) 記載金額は、百万円未満を切り捨てて表示しております。

◆ 連結株主資本等変動計算書 (2021年4月1日から2022年3月31日まで)

(単位：百万円)

	株主資本					その他の包括利益累計額			純資産 合計
	資本金	資本剰余金	利益剰余金	自己株式	株主資本合計	その他有価証券 評価差額金	退職給付に係る 調整累計額	その他の包括 利益累計額合計	
当期首残高	1,705	5,211	7,751	△ 1,348	13,320	27	12	40	13,361
会計方針の変更による累積的影響額			562		562				562
誤謬の訂正による累積的影響額			△ 595		△ 595				△ 595
会計方針の変更及び誤謬の訂正を反映した当期首残高	1,705	5,211	7,718	△ 1,348	13,286	27	12	40	13,327
当期変動額									
新株の発行	64	64			129				129
剰余金の配当			△ 321		△ 321				△ 321
親会社株主に帰属する当期純利益			1,150		1,150				1,150
自己株式の取得				△ 0	△ 0				△ 0
自己株式の消却		△ 114		114	-				-
株主資本以外の項目の当期変動額(純額)						△ 34	6	△ 27	△ 27
当期変動額合計	64	△ 50	828	114	958	△ 34	6	△ 27	930
当期末残高	1,770	5,160	8,546	△ 1,233	14,244	△ 6	19	13	14,258

(注) 記載金額は、百万円未満を切り捨てて表示しております。

◆ 損益計算書

(単位：百万円)

科 目	第38期 (2021年4月1日から 2022年3月31日まで)		第37期 (2020年4月1日から 2021年3月31日まで)	
売上高		6,675		5,099
売上原価		1,562		1,248
販売費及び一般管理費		3,944		3,096
営業利益		1,168		754
営業外収益		623		598
営業外費用		356		318
経常利益		1,435		1,034
特別利益		10		44
特別損失		209		101
税引前当期純利益		1,236		977
法人税、住民税及び事業税		524		472
法人税等調整額	△	58	△	35
当期純利益		770		540

(注) 記載金額は、百万円未満を切り捨てて表示しております。

◆ 貸借対照表

(単位：百万円)

科 目	第38期 (2022年3月31日現在)		第37期 (2021年3月31日現在)	
資産の部				
流動資産		11,273		10,179
固定資産		10,427		10,493
有形固定資産		463		461
無形固定資産		13		8
投資その他の資産		9,950		10,022
資産合計		21,700		20,672
負債の部				
流動負債		9,826		9,189
固定負債		1,252		1,454
負債合計		11,079		10,644
純資産の部				
株主資本		10,650		10,000
資本金		1,770		1,705
資本剰余金		5,190		5,240
利益剰余金		4,922		4,402
自己株式		△ 1,233		△ 1,348
評価・換算差額等		△ 29		27
純資産合計		10,621		10,028
負債・純資産合計		21,700		20,672

(注) 記載金額は、百万円未満を切り捨てて表示しております。

◆ 株主資本等変動計算書 (2021年4月1日から2022年3月31日まで)

(単位：百万円)

	株主資本								評価・換算差額等		純資産 合計	
	資本金	資本剰余金		利益剰余金		自己株式	株主資本 合計	その他有価証券 評価差額金	評価・換算 差額等 合計			
		資本 準備金	その他 資本剰余金	資本剰余金 合計	利益 準備金	その他利益剰余金 繰越利益剰余金	利益剰余金 合計					
当期首残高	1,705	49	5,191	5,240	414	4,584	4,998	△ 1,348	10,596	27	27	10,624
会計方針の変更による累積的影響額						71	71		71			71
誤謬の訂正による累積的影響額						△ 595	△ 595		△ 595			△ 595
会計方針の変更及び誤謬の訂正を反映した当期首残高	1,705	49	5,191	5,240	414	4,060	4,474	△ 1,348	10,072	27	27	10,100
当期変動額												
新株の発行	64	64		64					129			129
剰余金の配当						△ 321	△ 321		△ 321			△ 321
利益準備金の積立												
自己株式の取得								△ 0	△ 0			△ 0
自己株式の消却			△ 114	△ 114				114	-			-
当期純利益						770	770		770			770
株主資本以外の項目の当期変動額(純額)										△ 57	△ 57	△ 57
当期変動額合計	64	64	△ 114	△ 50	-	448	448	114	578	△ 57	△ 57	521
当期末残高	1,770	114	5,076	5,190	414	4,508	4,922	△ 1,233	10,650	△ 29	△ 29	10,621

(注) 記載金額は、百万円未満を切り捨てて表示しております。

■ 株式データ

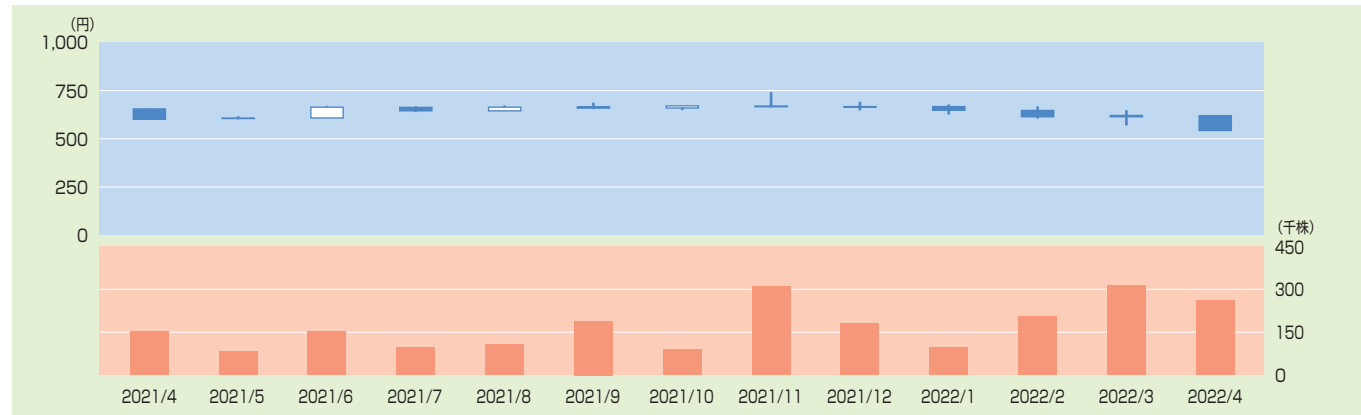
… Stock Information

- ◆発行可能株式総数…………… 60,000,000株
- ◆発行済株式の総数…………… 12,963,816株
(自己株式2,140,747株を含む)
- ◆株主数…………… 9,529名
- ◆大株主上位10名

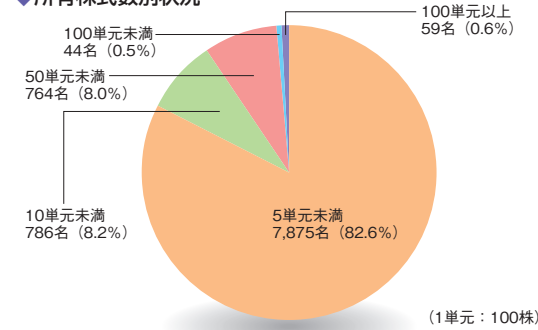
株主名	持株数	持株比率
有限会社カツコーポレーション	4,000,000 株	37.0 %
野澤 克 巳	911,084	8.4
栗 田 実	360,000	3.3
吉 岡 裕 之	313,000	2.9
吉 田 知 広	260,000	2.4
みずほ信託銀行株式会社退職給付信託 オリエントコーポレーション口	249,600	2.3
上 田 八 木 短 資 株 式 会 社	192,600	1.8
久 良 木 利 光	180,100	1.7
酒 井 宏 彰	145,100	1.3
梅 田 泰 行	140,200	1.3

(注) 1. 当社は自己株式を2,140,747株保有しておりますが、上記大株主から除外しております。
2. 持株比率は自己株式を控除して計算しております。

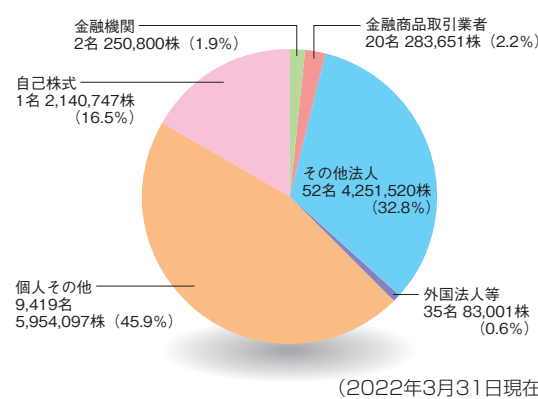
◆株価の推移



◆所有株式数別状況



◆所有者別状況



証券コード 7523
2022年6月24日

株 主 各 位

東京都品川区東品川四丁目13番14号
アールピバン株式会社
代表取締役会長兼社長 野澤 克 巳

第38期定時株主総会決議ご通知

拝啓 平素は格別のご高配を賜り厚く御礼申し上げます。
さて、本日開催の当社第38期定時株主総会において、下記のとおり報告並びに決議されましたのでご通知申し上げます。
敬 具

記

- 報告事項**
- 第38期（2021年4月1日から2022年3月31日まで）事業報告、連結計算書類並びに会計監査人及び監査役会の連結計算書類監査結果報告の件
 - 第38期（2021年4月1日から2022年3月31日まで）計算書類報告の件
本件は、上記の内容を報告いたしました。

- 決議事項**
- 第1号議案** 剰余金処分の件
本件は、原案どおり承認可決され、期末配当金は1株につき普通配当15円と決定いたしました。
- 第2号議案** 定款一部変更の件
本件は、原案どおり承認可決されました。
- 第3号議案** 取締役6名選任の件
本件は、原案どおり承認可決され、取締役に野澤克巳、岩本一也、樋口弘司、野澤竹志、岡本昌廣、郷倉正人の6氏が選任され、それぞれ就任いたしました。
- 第4号議案** 監査役1名選任の件
本件は、原案どおり承認可決され、監査役に園川勝美氏が選任され、就任いたしました。

以 上

お 知 ら せ

本定時株主総会終了後の取締役会の決議によって、野澤克巳氏が代表取締役会長兼社長に選定され、就任いたしました。

期末配当金のお支払いについて

第38期期末配当は、同封の「期末配当金領収証」によりお支払いいたしますので、払渡し期間内（2022年6月27日から2022年7月27日まで）に最寄りのゆうちょ銀行全国本支店及び出張所並びに郵便局でお受け取りください。

また、金融機関への振込をご指定の方には、「期末配当金計算書」及び「配当金振込先のご確認について」を同封いたしましたので、ご確認ください。

「期末配当金領収証」により配当金をお受け取りになられる株主様宛にも「期末配当金計算書」を同封いたしております。配当金をお受け取りになった後の配当金額のご確認としてご使用いただけます。